

Manuale Telecamere IP

Model : TKIP4KV60A1	Model : TKIPD2MV30E1	Model : TKIP2MF30D
---------------------	----------------------	--------------------



Indice

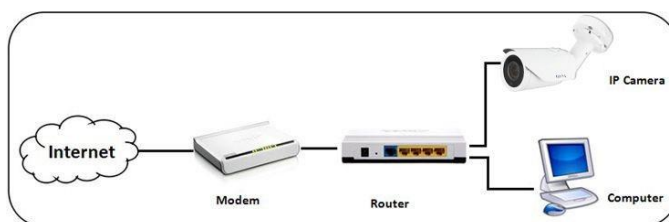
1.0 IMPOSTAZIONI BASE.....	3
1.1 COLLEGAMENTO FISICO	3
1.2 TROVA LA TELECAMERA	3
1.3 ACCEDI ALLA TELECAMERA CON IL TUO BROWSER	4
1.4 MENU.....	5
1.4.1 Local Configuration.....	5
1.4.2 System	5
1.4.3 Network.....	6
1.4.4 Video.....	7
1.4.5 Image	7
1.4.6 Events	8
2.0 SPIEGAZIONE APPROFONDITA DELLE IMPOSTAZIONI.....	9
2.1 IMPOSTAZIONI ActiveX.....	9
2.2 IMPOSTAZIONE DELLA RETE	11
2.3 IMPOSTAZIONE DEL RILEVAMENTO DEL MOVIMENTO	11
2.4 FUNZIONE E-MAIL.....	12
2.5 IMPOSTAZIONE CON IL NVR	12
2.6 USO DELLA SORVEGLIANZA TRAMITE CELLULARE/TABLET	15
2.7 UTILIZZO DEL CLOUD ATTRAVERSO LA TELECAMERA	16
2.7.1 Dropbox.....	16
2.7.2 Google drive	17

1.0 IMPOSTAZIONI BASE

1.1 COLLEGAMENTO FISICO

La telecamera deve essere sempre collegata al router. Non puoi quindi effettuare il collegamento diretto dalla telecamera al PC.

Il seguente diagramma mostra come effettuare il collegamento a una telecamera IP TEKNA cablata.

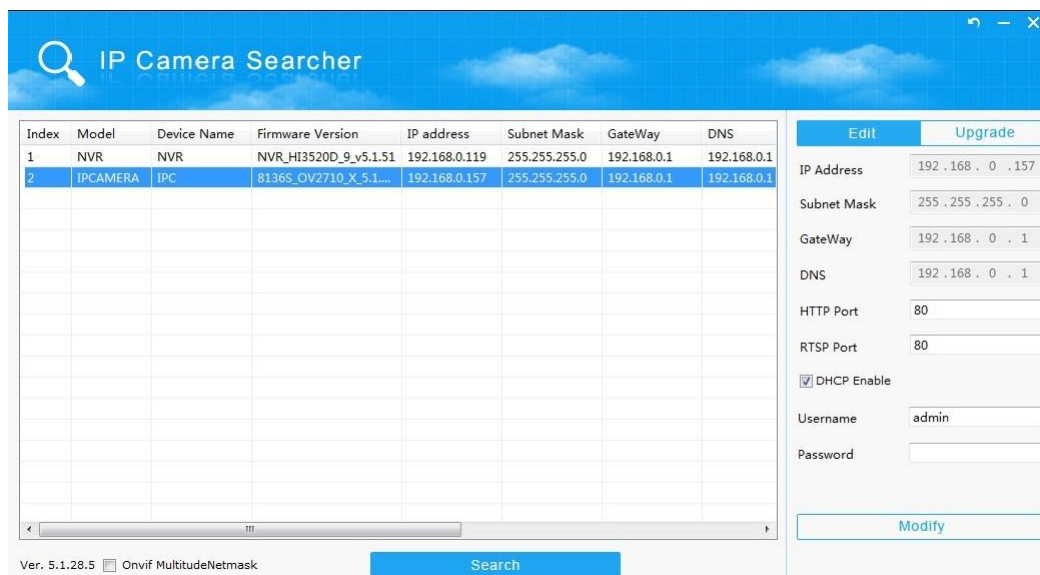


1.2 TROVA LA TELECAMERA

Quando la telecamera è collegata tramite router, potrai trovarla sul tuo pc e assegnarle un indirizzo IP. La telecamera Nexus solitamente ha un IP standard chiamato 192.168.0.123. Puoi quindi iniziare a controllare questo IP. Puoi farlo aprendo una finestra del browser (Chrome, Internet Explorer, ecc.) e digitando l'indirizzo IP nella barra degli indirizzi. Se non riesci a trovare la telecamera, nel CD allegato alla telecamera è contenuto uno strumento di ricerca.

Questo strumento di ricerca si chiama *Searcher.exe* e si trova nella cartella Search Tool del CD. Quando apri il file, *searcher.exe* installerà automaticamente il programma e creerà un collegamento sul desktop.

Installa il programma, trova *Searcher.exe* sul desktop e avvia il programma. Se hai problemi con il CD, è possibile scaricare tutto il contenuto dal nostro sito web, all'interno della sezione Download.



Per cercare le telecamere ed eventuali registratori digitali NVR seleziona *search* in basso. Quando viene visualizzata la telecamera, avrà come **device name** il valore *IPC*. I registratori si chiameranno *NVR*. Facendo clic con il tasto sinistro sulla telecamera, sul lato destro verrà visualizzata la sua impostazione IP.

Qui si può scegliere DHCP se la telecamera deve ricevere un indirizzo IP dal router in rete. Ricordati sempre di fare clic su *Modify* per confermare le impostazioni. Inserisci nome utente e password prima di fare clic su *Modify*.

Nome utente: **admin**

Password: **admin**

Dopo che hai modificato l'indirizzo IP o utilizzato DHCP e hai confermato premendo *Modify*, puoi fare clic su *Cerca* per trovare la tua telecamera. Possono trascorrere alcuni minuti prima che venga trovata la telecamera. Se non trovi immediatamente la telecamera, riprova dopo 1 minuto.

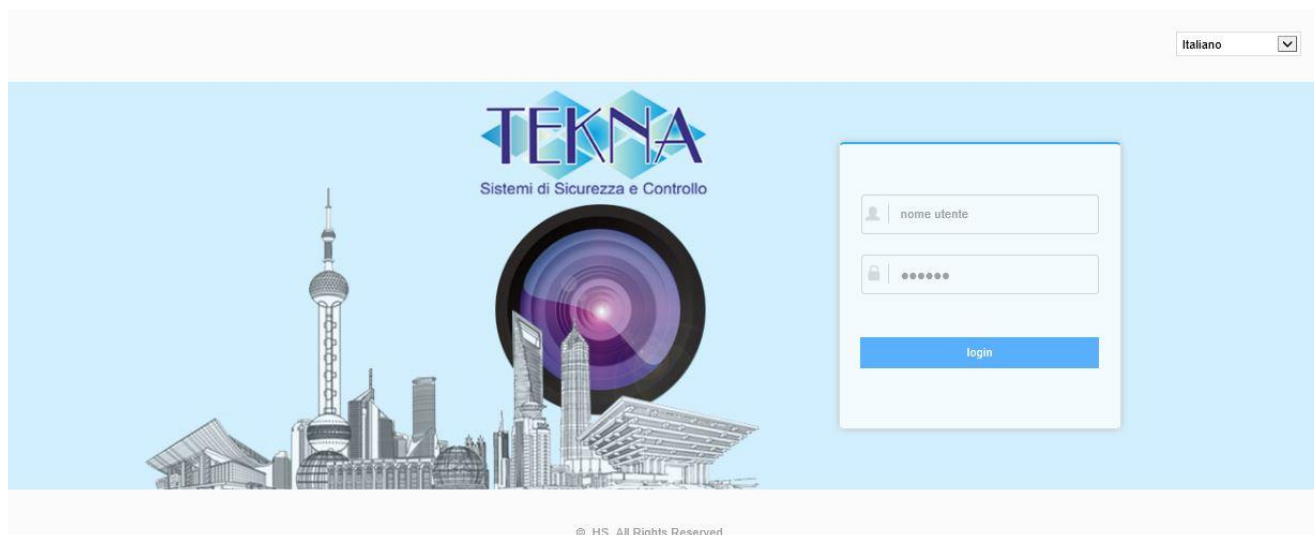
1.3 ACCEDI ALLA TELECAMERA CON IL TUO BROWSER

Le telecamere TEKNA funzionano con il plugin ActiveX e quindi devono usare un browser che lo supporta. Tra quelli utilizzabili vi sono Internet Explorer 11 e Firefox. È comunque possibile utilizzare Chrome con l'ausilio di IE Tab (estensione di Chrome).

Questa interfaccia ha anche il supporto Mac. Puoi quindi accedere alla telecamera via Safari senza utilizzare ActiveX.

Una volta trovata la telecamera con lo strumento di ricerca e assegnato il corretto indirizzo IP, puoi accedere alla telecamera.

Qui puoi scegliere di aprire il tuo browser e digitare l'indirizzo IP della telecamera. Puoi anche scegliere di fare doppio clic sulla telecamera attraverso lo strumento di ricerca (vedi punto 1.2) per aprire velocemente il browser e accedere all'indirizzo della telecamera.



Se si trova la telecamera attraverso Internet Explorer, comparirà la pagina sopra. Effettuare l'accesso con i seguenti parametri:

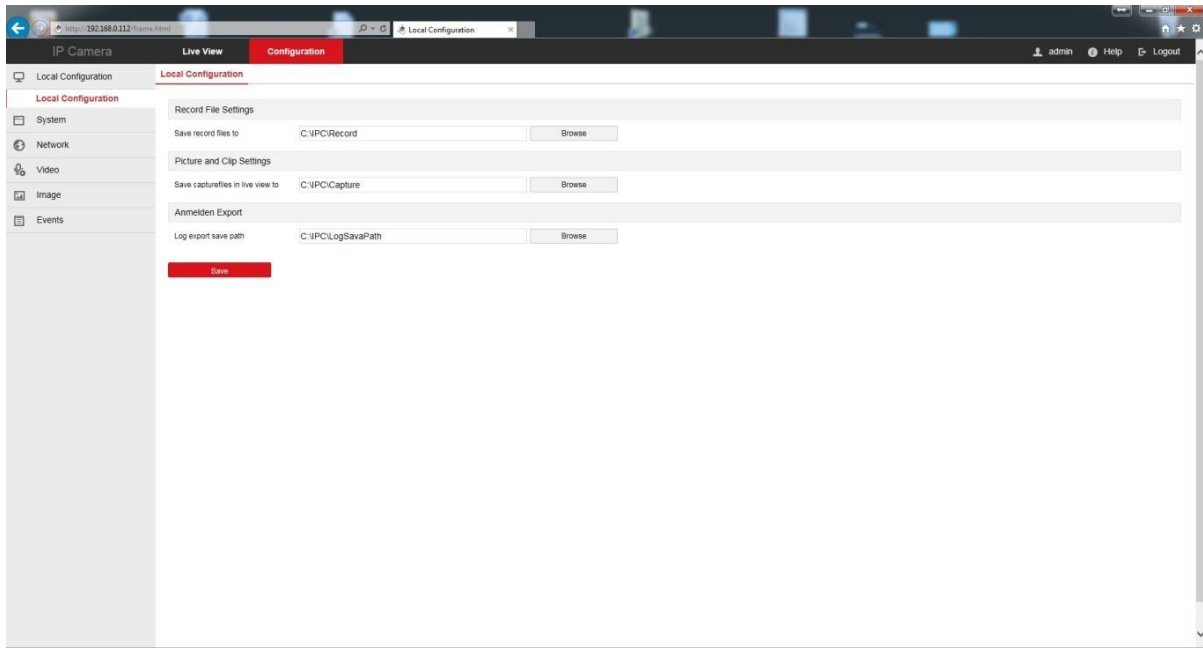
Nome utente: **admin**

Password: **admin**

Se viene chiesto di scaricare il plugin, consulta il punto 2.1 per maggiori informazioni sull'impostazione di ActiveX e se necessario scarica il plugin.

1.4 MENU

Una volta effettuato l'accesso alla telecamera, potrai vedere il video in diretta. Allo stesso tempo vengono presentati una serie di voci del menu nella scheda Configuration (vedi immagine sotto).



1.4.1 Local Configuration

All'interno di *Local configuration* puoi scegliere dove salvare le registrazioni e le immagini locali. Viene utilizzato solo se desideri registrare direttamente sul tuo pc. Per utilizzare questa funzione devi avere effettuato l'accesso alla telecamera via browser.

1.4.2 System

In questo punto trovi le informazioni riguardanti quanto segue:

- System Configuration
- Scheduled Reboot
- Log Search
- Security

1.4.2.1 System configuration

Questo punto è suddiviso nei seguenti:

Device information: Qui trovi la versione attuale della tua telecamera.

Time settings: Qui imposti l'ora della telecamera. Puoi impostare l'ora da NTP (server orario ufficiale) o manualmente. Puoi anche aggiungere "NVR prohibit modification IPC time" che impedisce al registratore di modificare l'orario della telecamera. È importante se desideri avere un determinato orario sulla telecamera rispetto all'ora del registratore.

Maintenance: Qui puoi riavviare la telecamera mediante il **Reboot**. Qui puoi ripristinare la telecamera mediante **Restore Factory Settings**. L'ultima funzione è **Upgrade**, dove hai la possibilità di aggiornare la telecamera. È possibile solo se c'è un aggiornamento disponibile.

1.4.2.2 Scheduled Reboot

Qui si inserisce un riavvio fisso della telecamera. Può essere utile per la telecamera, dal momento che le informazioni vengono riempite costantemente. Per questo un riavvio fisso ogni settimana o ogni mese può essere una buona idea.

1.4.2.3 Log Search

Qui è possibile effettuare una ricerca negli eventi precedenti registrati dalla telecamera. Può trattarsi ad es. di un accesso alla telecamera o di un movimento registrato attraverso il rilevamento movimento.

1.4.2.4 Security

Questa sezione viene utilizzata per registrare, modificare o eliminare gli utenti. Per aggiungere un utente devi premere il tasto "Aggiungi utente".

1.4.3 Network

In questo punto trovi quanto segue:

- Basic Setup
- Advance Setup

1.4.3.1 Basic setup

Questo punto è suddiviso nei seguenti:

TCP/IP: Qui si inserisce l'indirizzo IP della tua telecamera. Come per lo strumento Search, puoi inserire l'indirizzo IP della telecamera. Puoi anche passare a DHCP, così la telecamera troverà automaticamente un indirizzo sulla tua rete.

Port: Qui sono indicate le porte HTTP, RTSP e HTTPS. Al contempo verrà comunicata la porta ONVIF. **ATTENZIONE!** Consigliamo di non modificare le porte se non si ha la competenza per l'impostazione delle porte.

1.4.3.2 Advance setup

Questo punto è suddiviso nei seguenti:

DDNS: Qui è indicato l'indirizzo DDNS. Può essere utilizzato se si dispone di un abbonamento presso un fornitore DDNS. La telecamera supporta Oray, DynDNs o No-IP.

FTP: Qui si possono inserire le impostazioni FTP. Se disponi di un FTP su cui desideri che la telecamera effettui il caricamento, attraverso questo menu puoi inserire le tue informazioni FTP. L'indirizzo FTP deve essere l'indirizzo IP.

L'indirizzo DNS non è accettato.

SMTP: Viene utilizzato per il caricamento via e-mail. Se desideri ricevere le immagini nel caso in cui la telecamera registri un movimento, puoi utilizzare questa funzione. La funzione SMTP registra il tuo indirizzo e-mail così da poter ricevere un'immagine dalla telecamera. Solitamente è richiesto un dominio di proprietà (e-mail privata). Tuttavia, è possibile anche usare gmail. In tal caso è necessario consentire l'utilizzo di "less secure apps".

Per maggiori informazioni consultare: <https://security.google.com/settings/security/secureaccount>

P2P: Questo punto viene utilizzato per l'accesso tramite dispositivi mobili. Le nostre camere operano su FreeIP, che è una connessione P2P in cui è possibile accedere facilmente alla telecamera dal tuo dispositivo mobile. Scarica l'app **FreeIP PRO** per iOS o Android. Per maggiori informazioni vedere il punto 2.6.

Cloud: Questa funzione viene utilizzata per il caricamento tramite Dropbox o Google Drive. Qui puoi salvare le tue registrazioni direttamente sul cloud.

1.4.4 Video

Questo punto è suddiviso nei seguenti:

- Video
- Audio

1.4.4.1 Video

Qui è indicata la qualità dell'immagine della telecamera. La telecamera solitamente ha 2 possibilità di streaming (main stream/sub stream). Qui puoi modificare le specifiche per ciascuno streaming.

ATTENZIONE! Consigliamo di non apportare modifiche a questo menu.

1.4.4.2 Audio

Qui è possibile attivare o disattivare il microfono. È possibile anche regolare il volume se il microfono è attivo.

1.4.5 Image

Questo campo è suddiviso nei seguenti:

- Image
- OSD

1.4.5.1 Image

Qui vengono effettuate tutte le impostazioni dell'immagine della telecamera, ad es. contrasto e luminosità. Questa sezione è molto importante perché le impostazioni effettuate nel menu immagine possono offrirti un'esperienza di maggiore qualità. Proponiamo quindi di regolare le impostazioni dell'immagine.

È comunque importante ricordare le impostazioni originarie, perché l'immagine potrebbe anche peggiorare se non vengono effettuate le impostazioni corrette. Se la telecamera viene impostata in modo errato, è possibile comunque effettuare un ripristino ai valori di fabbrica della telecamera (vedi punto 1.4.2.1).

1.4.5.2 OSD

OSD è l'abbreviazione di "On Screen Display" e indica quello che vedrai sulla tua immagine dal vivo. Qui puoi indicare se la telecamera deve avere un nome. Può ad esempio essere "Giardino 1".

Contemporaneamente, puoi indicare se visualizzare l'ora sulla telecamera. Come valore predefinito, l'ora viene visualizzata sulla telecamera.

1.4.6 Events

Questo campo è suddiviso nei seguenti:

Motion detection: Nel menu *Motion* selezioni i campi che devono attivare il rilevamento del movimento. All'interno di **Area settings** puoi premere **Select all** e l'intera immagine sarà contrassegnata da quadrati rossi. I quadrati rossi indicano le aree in cui è attivo il rilevamento del movimento. Modificando **Sensitivity** puoi indicare la quantità di movimento che deve avvenire prima che venga registrato il rilevamento movimento. Se **Sensitivity** è su 10, la telecamera è molto sensibile. Se è su 0, la telecamera non rileverà alcun movimento. In **Arming schedule** si può scegliere il periodo in cui motion deve essere attivo. Se ad es. si selezionano tutti i giorni, il rilevamento movimento sarà sempre attivo sulla telecamera. I giorni in cui non è selezionato, non utilizzerà il movimento. **Linkage** ti dà la possibilità di attivare funzioni come SMTP, FTP e caricamento su cloud alla registrazione del movimento.

Privacy mask: Ti dà la possibilità di indicare alcune aree di cui la telecamera non fornirà alcuna immagine. Se indichi un'area con la privacy mask, sarà visualizzato un quadrato nero e sarà bloccata l'immagine di quell'area.

Video tampering: È un allarme che funziona diversamente dal Motion detection. Rispetto a motion che registra un movimento, video tampering funziona in base a cambiamenti maggiori dell'immagine. L'immagine diventa ad esempio molto appannata o se vengono spente le luci IR della telecamera, si avvierà l'allarme video tampering.

Exception: Viene utilizzato per poter emettere un allarme se la telecamera ha perso la connessione o se la telecamera ha un conflitto IP. La telecamera può dare un allarme attraverso la connessione IO. La connessione IO richiede che la telecamera abbia un'uscita IO.

2.0 SPIEGAZIONE APPROFONDATA DELLE IMPOSTAZIONI

2.1 IMPOSTAZIONI ActiveX

La presente è una spiegazione approfondita del punto 1.3.

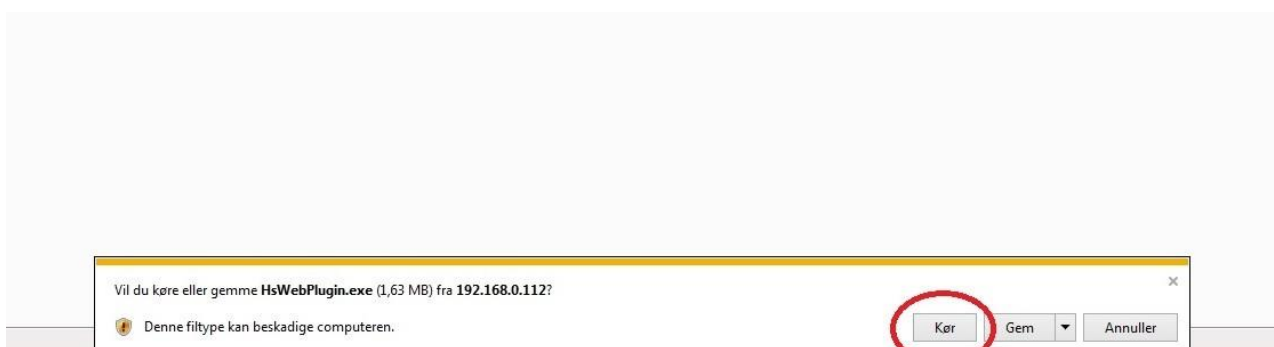
Prima di effettuare l'accesso alla telecamera, devi installare il plugin della telecamera. Il plugin opera su ActiveX e richiede pertanto che tu lo autorizzi a funzionare sul tuo pc attraverso il tuo browser.

Se hai un Mac, non dovrai farlo tramite Safari. Tralascia quindi questo punto.

La prima volta che arrivi alla pagina di accesso, ti verrà chiesto di installare il plugin della telecamera. Devi accettare per poter accedere alla telecamera.



Premi **DOWNLOAD** per confermare che desideri installare il plugin della telecamera. Appena premi download, in basso comparirà un riquadro giallo. Premi **esegui** or **run** per scaricare ed eseguire il plugin ActiveX.



Una volta premuto esegui, si avvierà un'installazione che installerà il programma "HsWebPlugin". Si tratta del plugin della telecamera.

ATTENZIONE! Spesso è necessario chiudere tutte le finestre del browser per poter eseguire l'installazione.

Una volta completata l'installazione, puoi effettuare nuovamente l'accesso alla telecamera attraverso il tuo strumento di ricerca.

ATTENZIONE! Quando accedi alla telecamera dopo aver installato HsWebPlugin, verrà visualizzata la stessa finestra DOWNLOAD. Scomparirà non appena HsWebPlugin sarà attivato.

Comparirà nuovamente un riquadro giallo in fondo. Ma sarà un riquadro diverso rispetto al primo. Questo riquadro chiederà se desideri eseguire un programma aggiuntivo. Il programma proviene da:

HEROSPEED TECHNOLOGY LIMITED

Devi accettare premendo **Consenti** o **Allow**.



Dopo aver premuto Consenti/Allow il browser si aggiornerà. Quindi, scomparirà la finestra DOWNLOAD e potrai effettuare l'accesso con il nome utente e la password.

L'antivirus, il firewall o altro potrebbero bloccare l'autorizzazione al plugin. Fai quindi attenzione a questo aspetto.

Infine, la causa potrebbe essere il filtro ActiveX. Per poter utilizzare la telecamera, il filtro ActiveX deve essere disattivato. Per disattivare il filtro ActiveX devi individuare il punto "Sicurezza" o "Security" all'interno delle tue impostazioni internet.

2.2 IMPOSTAZIONE DELLA RETE

Nell'impostazione dell'IP della telecamera, può accadere che la telecamera in rete non sempre sia trovata.

In questo caso è importante controllare quanto segue:

- La telecamera è correttamente collegata (vedi punto 1.0).
- *Searcher.exe* non è bloccato dai programmi di protezione come ad es. l'antivirus.
- Che la telecamera sia accesa. Per controllare se la telecamera è accesa puoi tenere la mano sulla lente. Se la telecamera è accesa, le luci IR rosse si accendono.

Talvolta, lo strumento di ricerca non sempre riesce a trovare la telecamera sulla rete. Ciò accade solitamente in reti in cui il router assegna IP come 192.168.0.xxx o 10.0.0.xxx. Dal momento che la telecamera solitamente utilizza l'IP 192.168.0.123, è possibile scegliere di modificare l'IP in 192.168.0.199 e verificare nuovamente se si riesce a trovare la telecamera.

Se viene trovata la telecamera, puoi modificare il suo IP, per poi modificare l'IP del PC nuovamente su DHCP.

Se si accede alla telecamera tramite *Freeip* App, consigliamo di impostare il DHCP sulla telecamera. *Freeip* si trova attraverso il codice P2P, che facilita il processo se alla telecamera viene associato un IP tramite il router.

2.3 IMPOSTAZIONE DEL RILEVAMENTO DEL MOVIMENTO

Per le impostazioni base, vedi il punto 1.4.6 (Events).

Con l'impostazione del rilevamento del movimento è importante sapere che la telecamera deve operare autonomamente (*Stand Alone*) o con un NVR.

L'impostazione *Stand Alone* richiede che il rilevamento del movimento sia utilizzato via e-mail, FTP o eventualmente Cloud Storage (1.4.8).

Se il rilevamento del movimento non opera attraverso *SMTP*, *FTP*, *Cloud* o *NVR*, è importante controllare tramite *Log search* (1.4.2) se la telecamera registra del movimento. Se non è registrato niente, è possibile provare ad aumentare la sensibilità. Il rilevamento movimento si attiverà sempre più spesso al buio che non con la luce solare. Significa che la telecamera è più sensibile quando sono accese le luci IR.

2.4 FUNZIONE E-MAIL

Per impostare correttamente l'e-mail, segui i punti sotto.

Individuare l'impostazione e-mail al punto 1.4.3 (Advance setup).

My server requires authentication: Deve essere selezionato se l'e-mail deve usare SSL/TSL.

A/C.Name: Inserisci qui la tua e-mail.

Password: Inserisci la password della tua e-mail.

Sender: Inserisci la stessa e-mail inserita in **A/C.Name**.

SMTP server: L'indirizzo del server del tuo fornitore di servizi utilizzato per inviare le e-mail.

Port: La porta da utilizzare attraverso il server SMTP.

E-mail: Destinatario. Questa e-mail non deve essere la stessa di **A/C.Name** o **Sender**.

ATTENZIONE! È importante sapere quale server SMTP usare. Le informazioni sul tuo server SMTP possono essere trovate attraverso il tuo fornitore del servizio e-mail.

2.5 IMPOSTAZIONE CON IL NVR

Questo punto tratta l'impostazione rapida nel caso in cui la telecamera viene individuata tramite il NVR (registratore digitale). Per maggiori informazioni sul registratore digitale NVR, vedi il manuale completo sul CD del NVR.

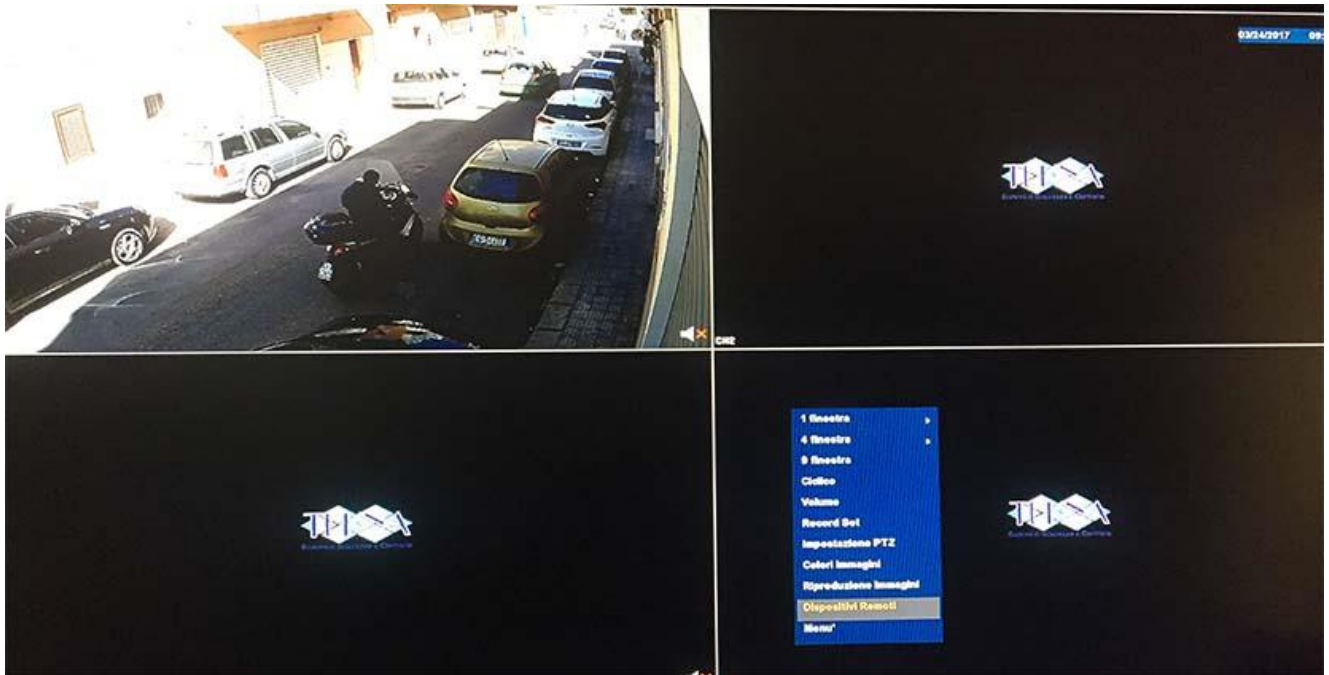
Una volta impostata la telecamera tramite Internet Explorer e individuato il suo indirizzo IP, puoi aggiungere la telecamera sul tuo NVR. Nella schermata principale, fai clic con il tasto destro. Se non l'hai ancora effettuato, ti verrà chiesto di effettuare l'accesso. Effettua l'accesso con le seguenti credenziali:

Nome utente: **admin**

Password: **12345**

Quindi, fai clic su *login*. Una volta fatto, fai nuovamente clic con il tasto destro.

Fai clic sul punto **Remote Device**



Dopo aver scelto *Remote Device*, accederai allo strumento di ricerca del registratore. Puoi usare questo strumento di ricerca per trovare le tue telecamere sulla rete. Tuttavia, non trova le telecamere nello stesso modo in cui le trova *Searcher.exe* sul tuo PC. Affinché l'NVR la trovi, occorre inserire l'IP corretto della telecamera. Quindi non puoi aggiungere una telecamera se prima non hai effettuato l'impostazione della rete di base (punto 2.2).

Seleziona *ONVIF* e fai clic su *Search*, per trovare la telecamera sulla rete.



Una volta trovata la telecamera, è necessario aggiungerla così da inserirla nella *Device List*. Se hai più telecamere, puoi selezionarle tutte sul lato sinistro e quindi premere *Add*.



Una volta aggiunta la telecamera, seleziona Confirm. La tua telecamera è stata aggiunta al tuo registratore.

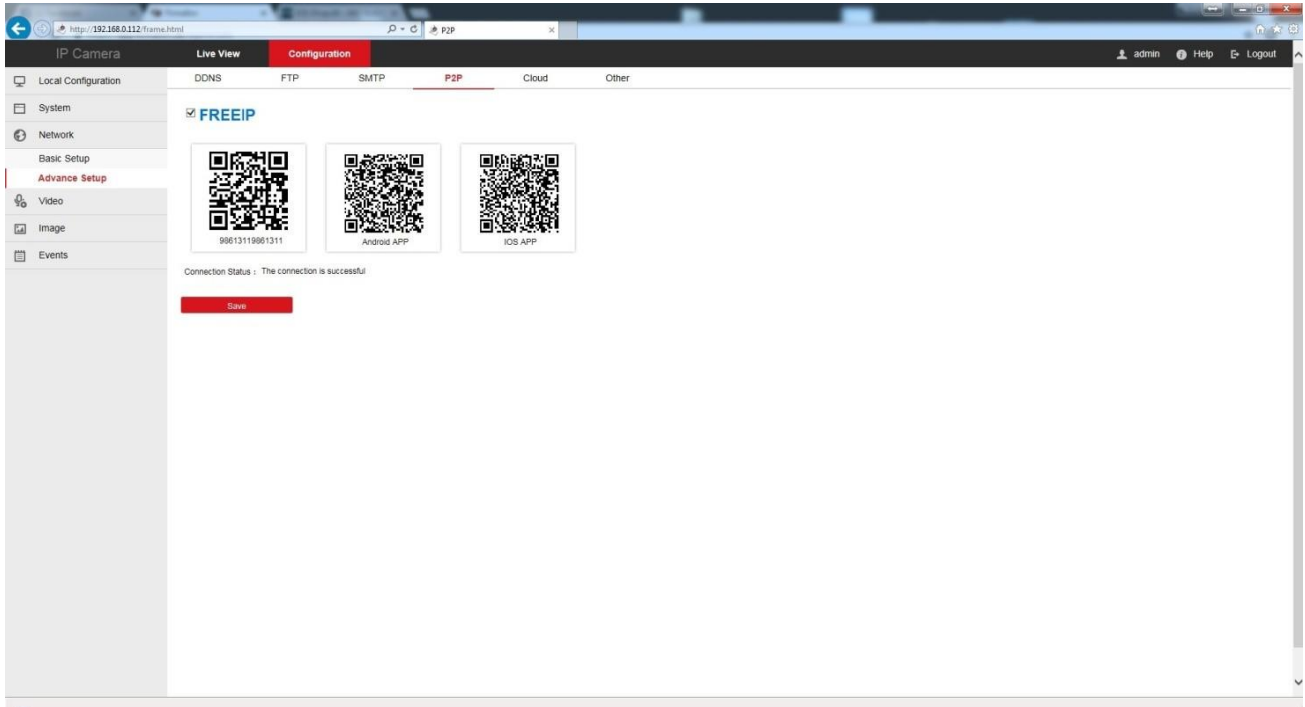
2.6 USO DELLA SORVEGLIANZA TRAMITE CELLULARE/TABLET

Tutte le telecamere IP Nexus, non dotate di WiFi, usano l'App "**FreeIP**". Questa app viene utilizzata anche sui registratori Nexus NVR. **FreeIP** può essere usata sia su unità iOS che Android.

Una volta effettuato l'accesso alla telecamera, all'interno di *Network*, sarai in grado di vedere il tuo numero unico di *FreeIP* per la telecamera. Questo numero deve essere inserito sulla pagina <http://www.freeip.com>

FreeIP richiede innanzitutto la creazione di un utente. Può essere realizzato sull'App per mobile o sul loro sito web.

Consigliamo di svolgere le impostazioni iniziali sul sito web <http://www.freeip.com>



Una volta effettuate tutte le impostazioni, la telecamera o il registratore possono essere seguiti attraverso l'app per mobile o sul sito web di *FreeIP*.

Se per il controllo viene utilizzato solamente *FreeIP*, consigliamo di impostare la telecamera ed eventualmente anche il registratore digitale NVR su DHCP *enable*.

2.7 UTILIZZO DEL CLOUD ATTRAVERSO LA TELECAMERA

Questa telecamera consente di salvare direttamente su cloud. Qui puoi utilizzare Dropbox o Google drive. Ti mostreremo brevemente come impostare la tua telecamera su cloud.

L'impostazione del cloud si trova in Network --> Advance Setup --> Cloud

2.7.1 Dropbox

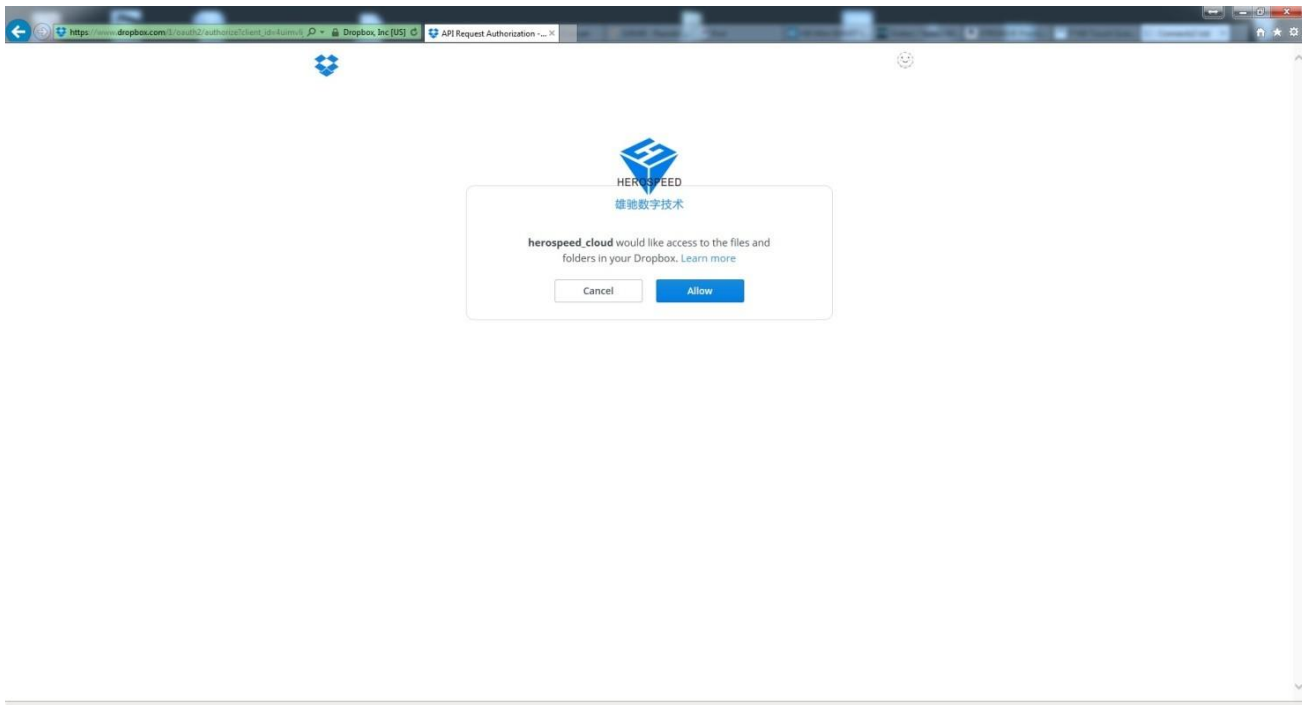
Accedi alla telecamera attraverso il tuo browser.

L'impostazione del cloud si trova in Network --> Advance Setup --> Cloud

Per usare Dropbox, fai come segue:

Cloud storage type: Dropbox

Web: Copia il link e incollalo in una nuova scheda sul tuo browser.



Premi **Consenti** e successivamente la finestra si aggiornerà. Ora potrai vedere un lungo codice che deve essere copiato e inserito nel campo **Auth code** della telecamera.

Una volta copiato il codice nel campo, premi **BIND**. Se la telecamera indica "success", la tua camera sarà quindi collegata al tuo dropbox.

Ora la telecamera può caricare le immagini o le registrazioni direttamente sul tuo account dropbox!

2.7.2 Google drive

Accedi alla telecamera attraverso il tuo browser.

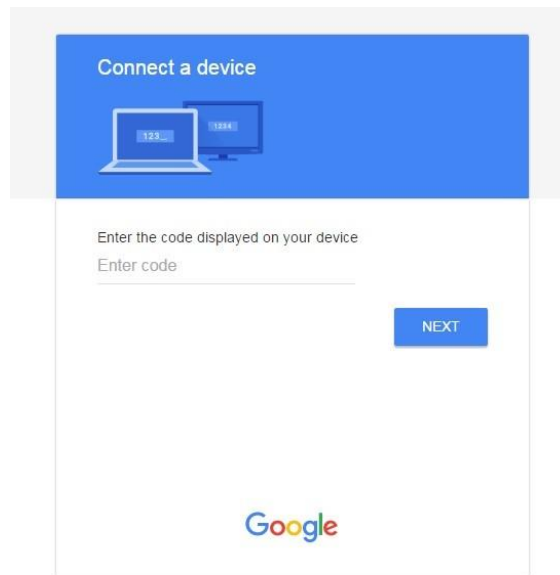
L'impostazione del cloud si trova in Network --> Advance Setup --> Cloud

Per usare Google drive, fai come segue:

Cloud storage type: Dropbox

Web: Copia il link e incollalo in una nuova scheda sul tuo browser.

Auth code: Inserire questo codice attraverso la pagina Google che ti è stata indicata nel campo **Web**.



Una volta inserito il codice auth, premi Next. Google chiederà quindi l'autorizzazione a usare la telecamera sul tuo Google drive. Premi **Allow**.

Torna alla pagina della telecamera e premi **BIND**. Se la telecamera indica "success", la tua camera sarà quindi collegata al tuo Google drive.

Ora la telecamera può caricare le immagini o le registrazioni direttamente sul tuo account dropbox!